

Zur Entwicklung des Weißstorchbestandes im LSG „Moritzburger Kleinkuppenlandschaft“

Brutgeschehen 2018 im Vergleich

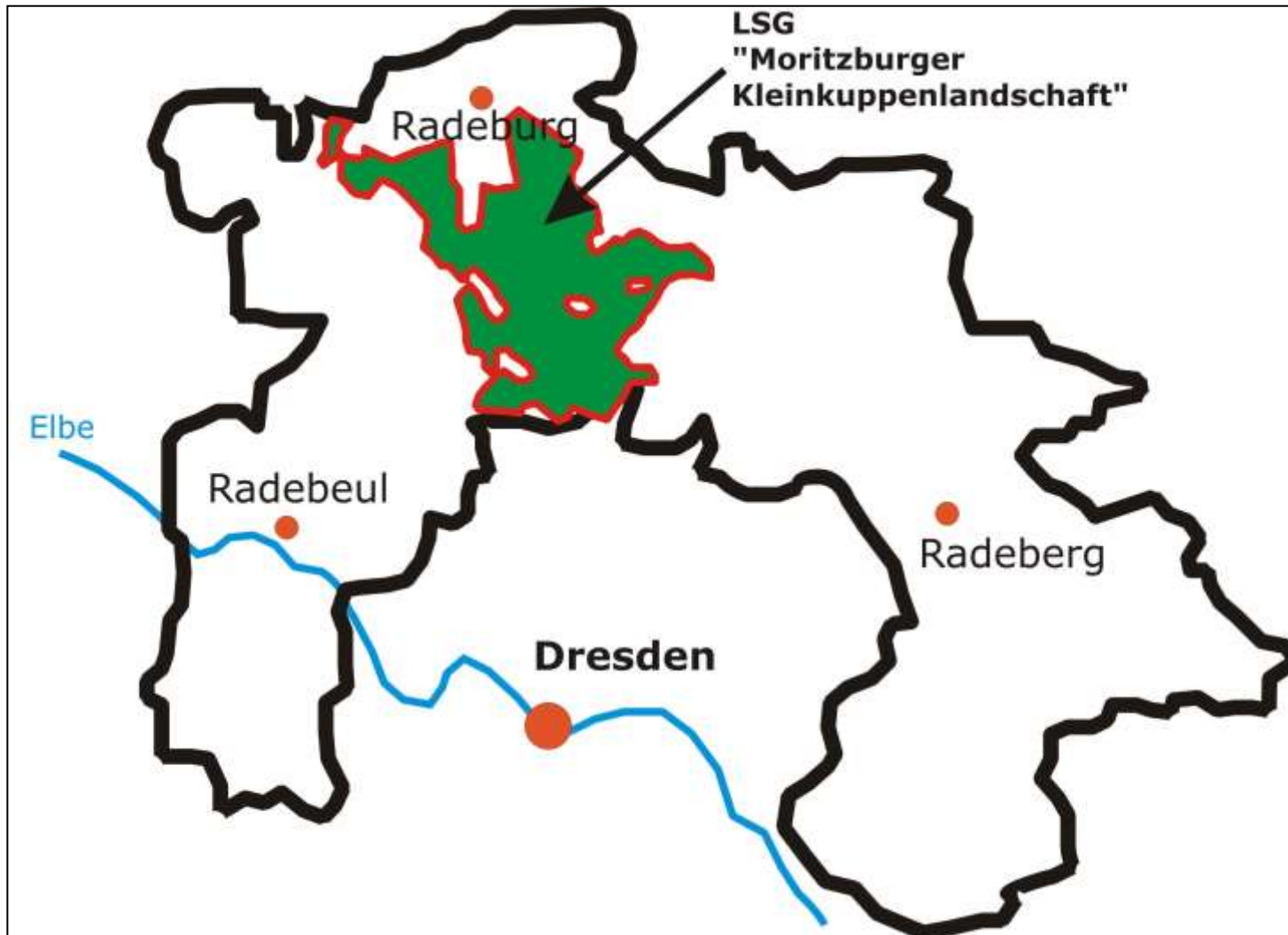
Günter Opitz / Dieter Opitz & Dr. Holger Oertel

NABU-Fachgruppe Ornithologie Großdittmannsdorf

9.11.2018



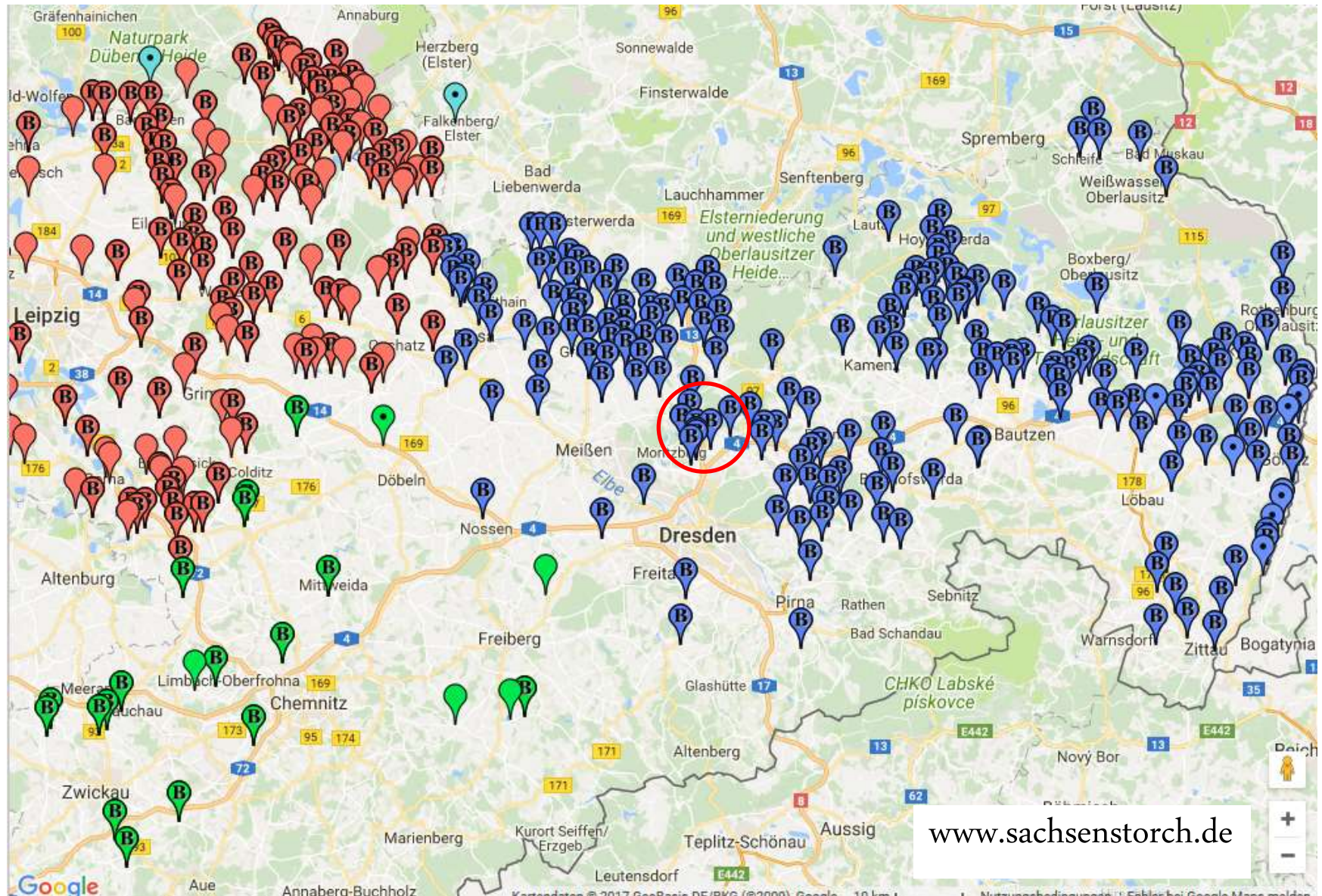
Lage des Beobachtungsgebietes im Altkreis DD-Land



Ausgeflogene Jungvögel im LSG nach Neststandorten 2018 und Trend

						Min.	Max.	Mittelwerte (p.a.)			
	2014	2015	2016	2017	2018	2013	1998	1980er	1990er	2000er	2010er
Berbisdorf (1958 / 2011)	1	3	2	3	3	1	3	1,9	2,9	2,7	2,0↓
Marsdorf (1974/1984)	1	2	2	3	2	0	2	2,6	2,1	1,8	1,6↓
Radeburg (1996)	2	4	0	2	0	0	2	0,0	0,2	3,0	1,6↓
O.-O. Mast (Röderaue) (1992)	2	2	4	3	3		3	0,0	1,6	0,6	2,1↑
O.-O. Kläranlage (1980)	0	0				0	4	0,6	2,3	0,6	0,0↓
Bärwalde (1928/1994)	0		2	2	2	0	4	2,0	0,5	1,0	1,2↑
Großdittmannsdorf (1993)	0		0			0		0,0	0,2	1,9	0,6↓
Bärnsdorf (1986)	2	1	1	2	1	1	3	0,0	1,1	0,1	1,2↑
Volkersdorf (1981)	2	0	0	0	2	0		0,0	0,1	1,1	0,7↓
Volkersdorf, Waldteich	3	3	4	3	2			0,0	0,0	0,0	1,7↑
Weixdorf (Schelsaue) (1998)	0		0		0	0	2	0,0	0,4	0,0	0,9↑
Gewerbegebiet Rähnitz						0		0,0	0,0	0,6	0,3↓
LSG insgesamt	13	15	15	18	15	2	23	7,1	11,4↑	13,4↑	13,3→

Neststandorte in Sachsen



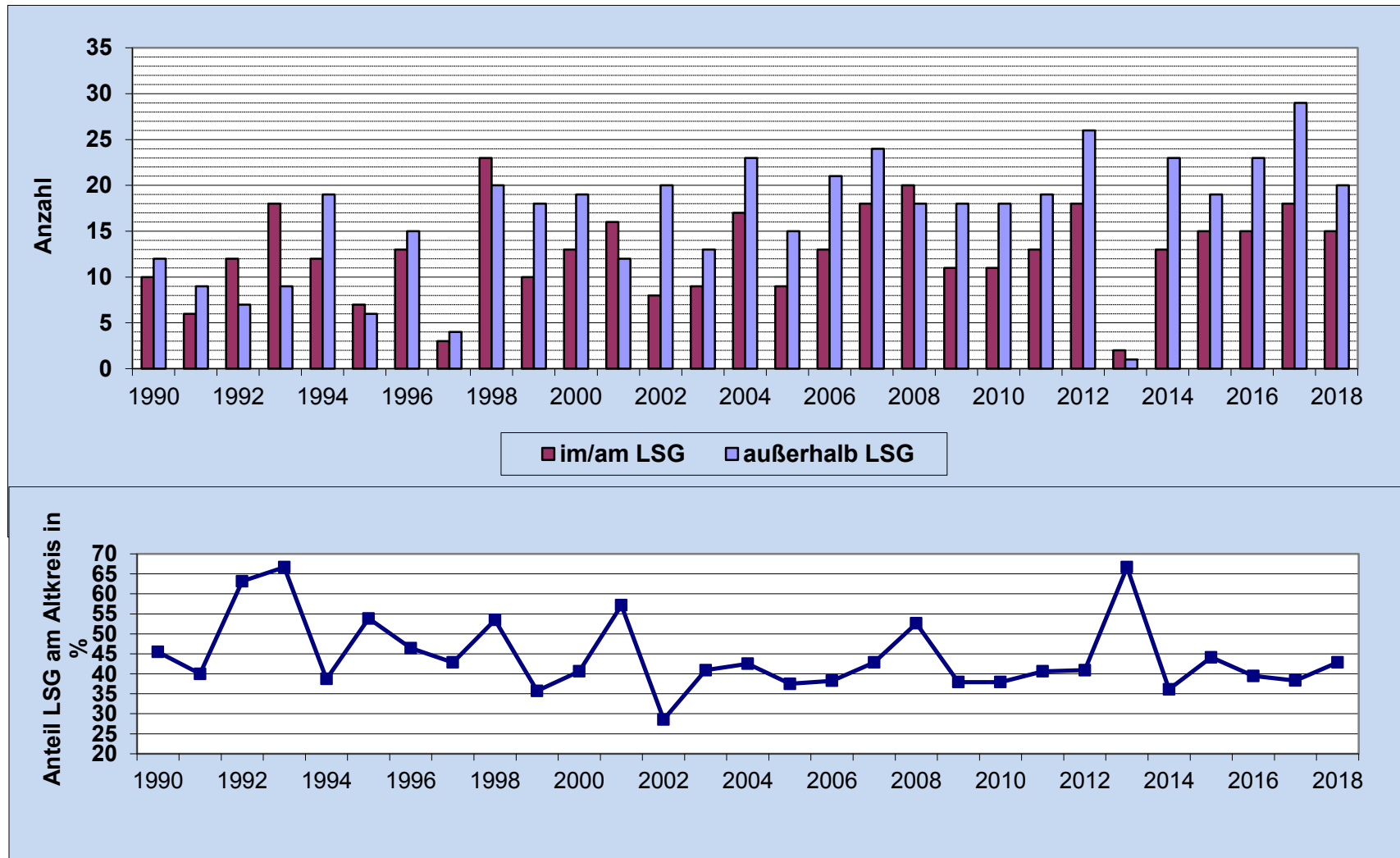
Brutgeschehen im Altkreis DD-Land und im LSG



						Min. (LK)	Max. (LK)	Mittelwerte (pro Jahr)					
	2014	2015	2016	2017	2018	2013	2017	1980er	1990er	2000er	2010er	1990-2018	
Anzahl Brutpaare mit ausgeflogenen Jungvögeln (Hpm)						<i>seit 1990</i>							
Altkreis	16	14	16	19	18	3	19	?	9,5	12,9	15,1	12,4	
davon außerhalb LSG	9	8	10	12	11	1	12	?	5,1	7,0	9,0	7,0	
davon im/am LSG	7	6	6	7	7	2	7	2,5	4,4	5,9	6,1 →	5,4	
<i>Anteil LSG in Prozent</i>	<i>43,8</i>	<i>42,9</i>	<i>37,5</i>	<i>36,8</i>	<i>38,9</i>	<i>66,7</i>	<i>36,8</i>	<i>?</i>	<i>46,3</i>	<i>45,7</i>	<i>40,4</i>	<i>43,9</i>	
ausgeflogene Jungvögel													
Altkreis	36	34	38	47	35	3	47	?	23,3	31,7	33,1	29,2	
davon außerhalb LSG	23	19	23	29	20	1	29	?	11,9	18,3	19,8	16,6	
davon im/am LSG	13	15	15	18	15	2	18	7,1	11,4	13,4	13,3 →	12,7	
<i>Anteil LSG in Prozent</i>	<i>36,1</i>	<i>44,1</i>	<i>39,5</i>	<i>38,3</i>	<i>42,9</i>	<i>66,7</i>	<i>38,3</i>	<i>?</i>	<i>48,9</i>	<i>42,3</i>	<i>40,3</i>	<i>43,4</i>	
ausgeflogene Jungvögel pro Brutpaar (Hpm)													
außerhalb LSG	2,6	2,4	2,3	2,4	1,8	1,0	2,4	?	2,3	2,7	2,1	2,4	
LSG	1,9	2,5	2,5	2,6	2,1	1,0	2,6	2,8	2,5	2,4	2,1 ↓	2,3	
<i>Differenz</i>	<i>-0,7</i>	<i>0,1</i>	<i>0,2</i>	<i>0,2</i>	<i>0,3</i>	<i>0,0</i>	<i>0,2</i>	<i>?</i>	<i>0,3</i>	<i>-0,4</i>	<i>0,0</i>	<i>0,0</i>	

Quellen: Weißstorchkollektiv Dresden-Stadt und Land; eigene Beobachtungen und Berechnungen

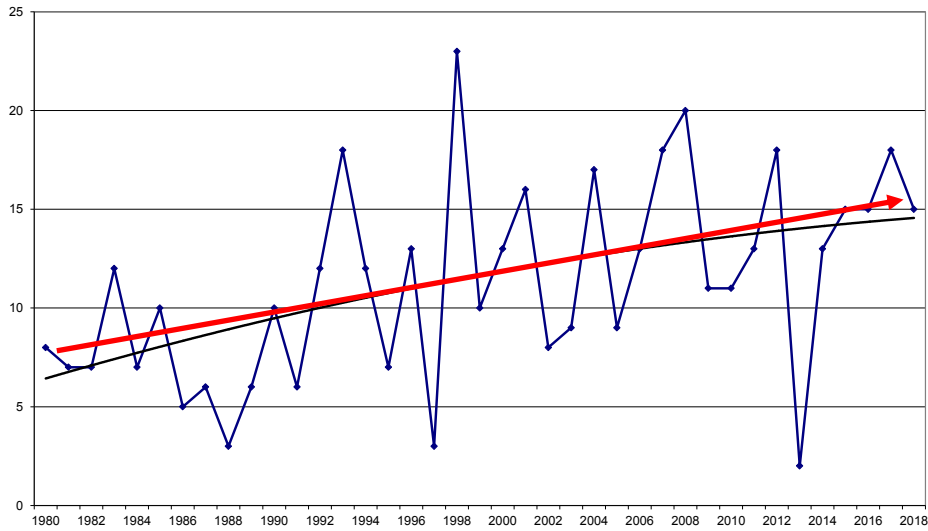
Ausgeflogene Jungvögel im Altkreis DD-Land



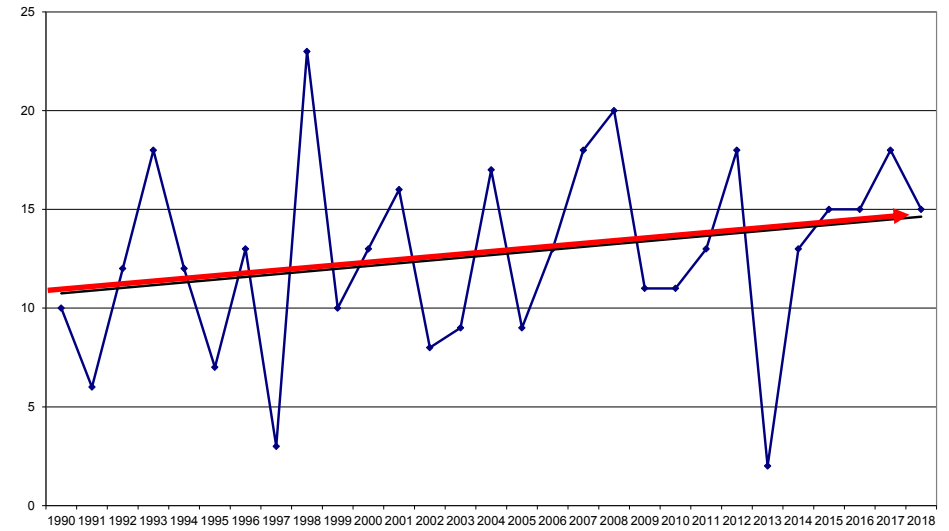
Quellen: Weißstorchkollektiv Dresden-Stadt und Land; eigene Beobachtungen und Berechnungen

Lang- und mittelfristige Trends (ausgefl. JV)

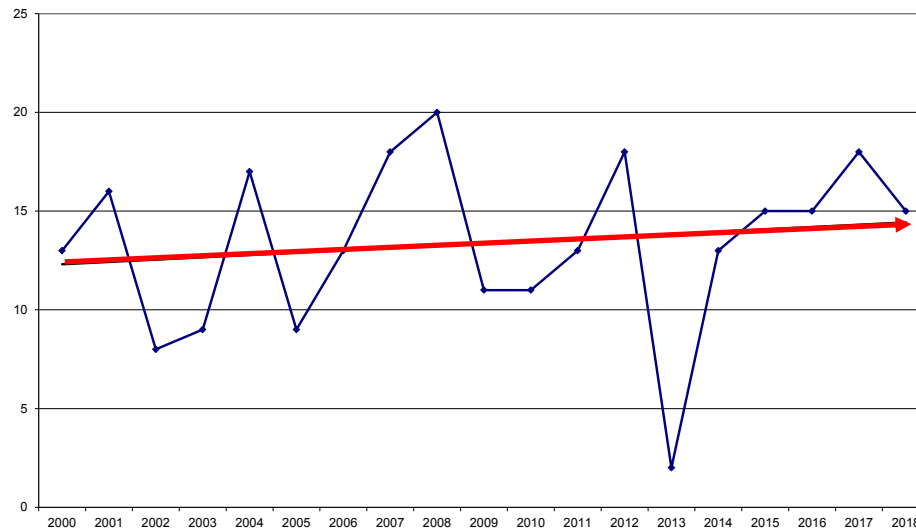
LSG insgesamt 1980 bis 2018



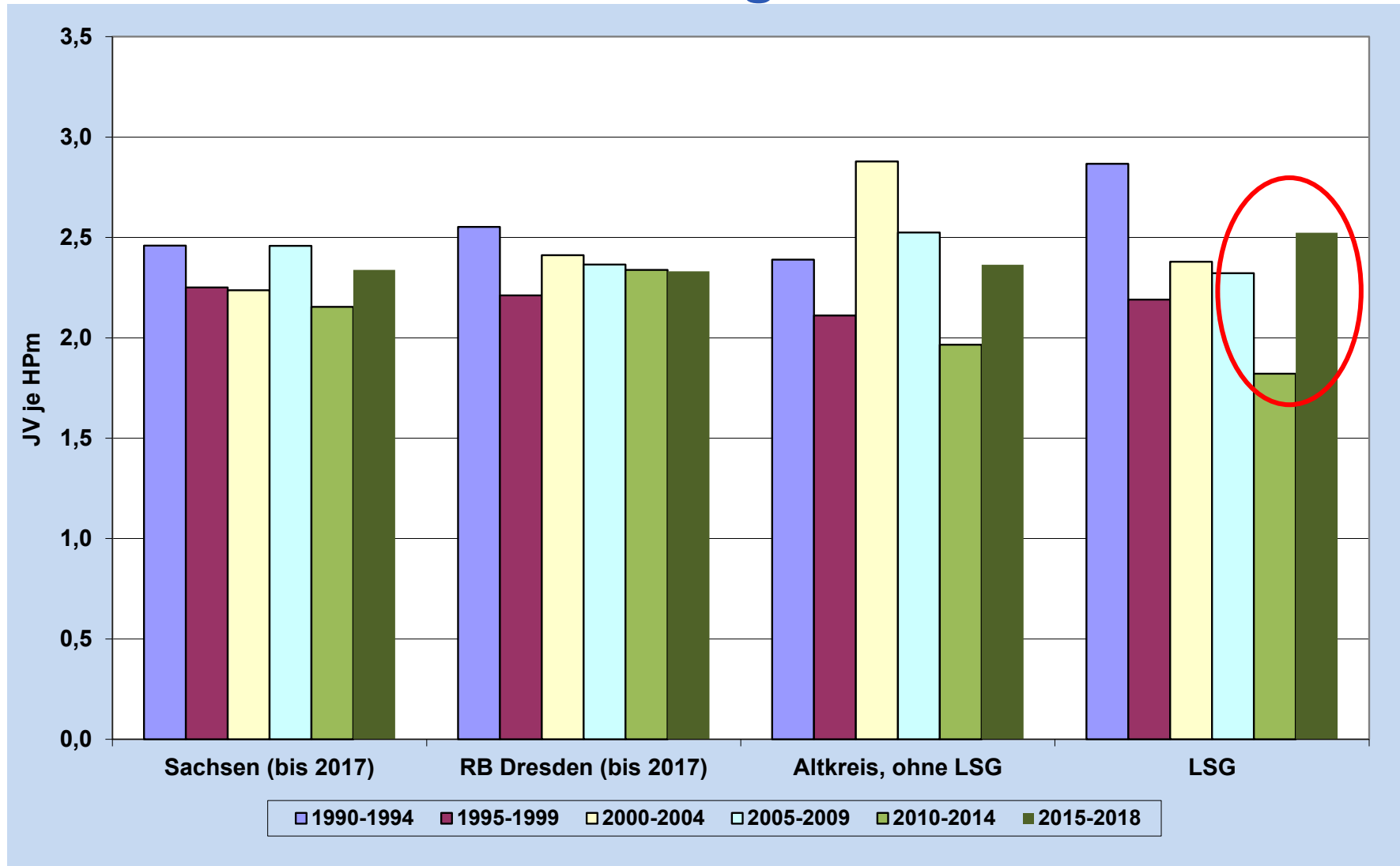
LSG insgesamt 1990 bis 2018



LSG insgesamt 2000 bis 2018



Ausgeflogene Jungvögel je Brutpaar (HPm) im Vergleich

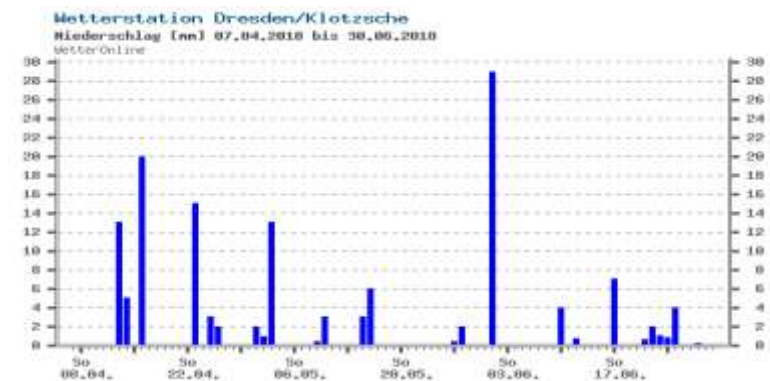
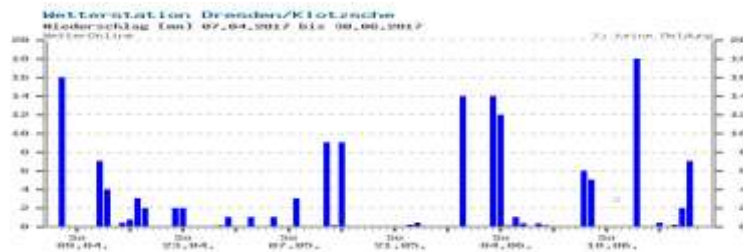
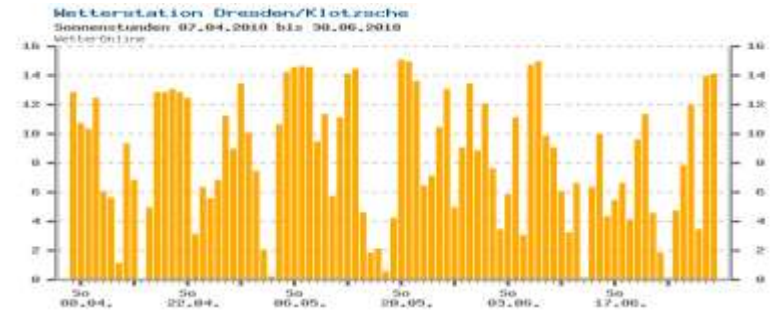
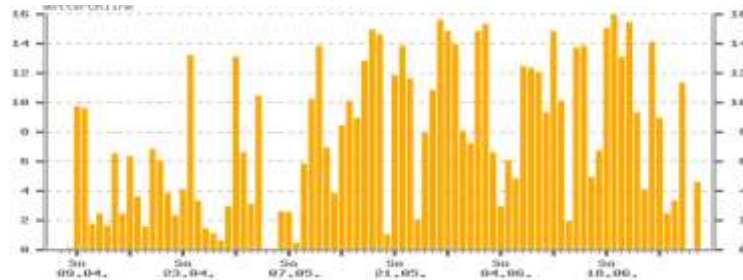


Quellen: Weißstorchkollektiv Dresden-Stadt und Land; NSI Dresden, eigene Berechnungen

Witterungsverhältnisse im Vergleich

2017 (18 ausgeflogene JV)

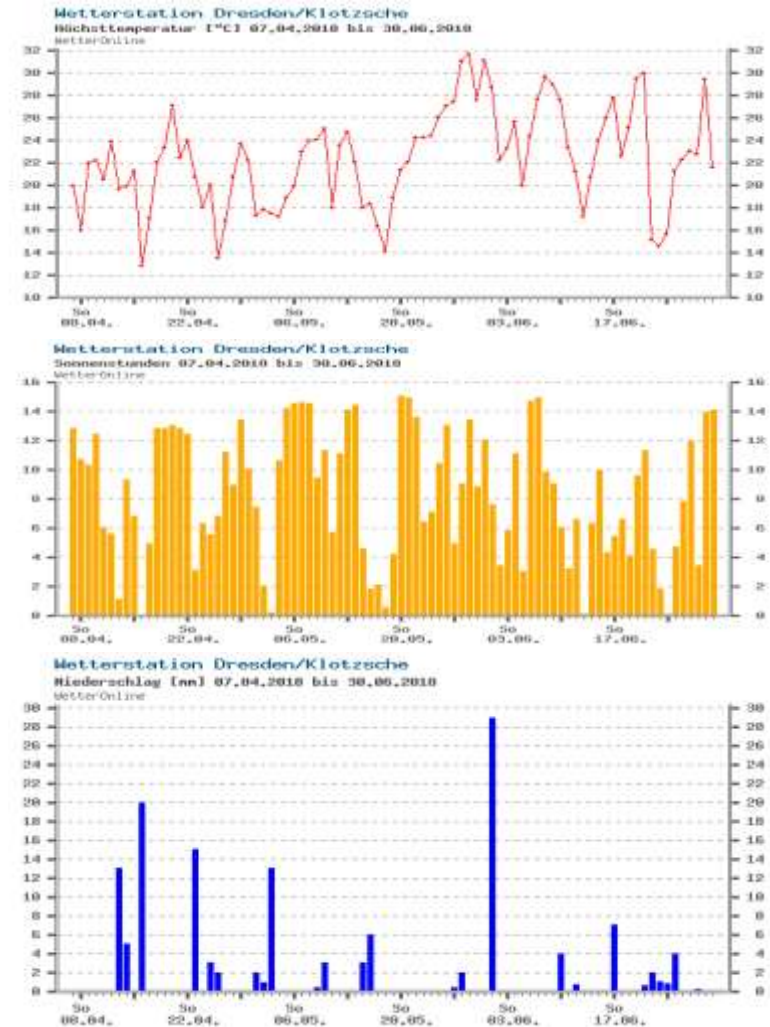
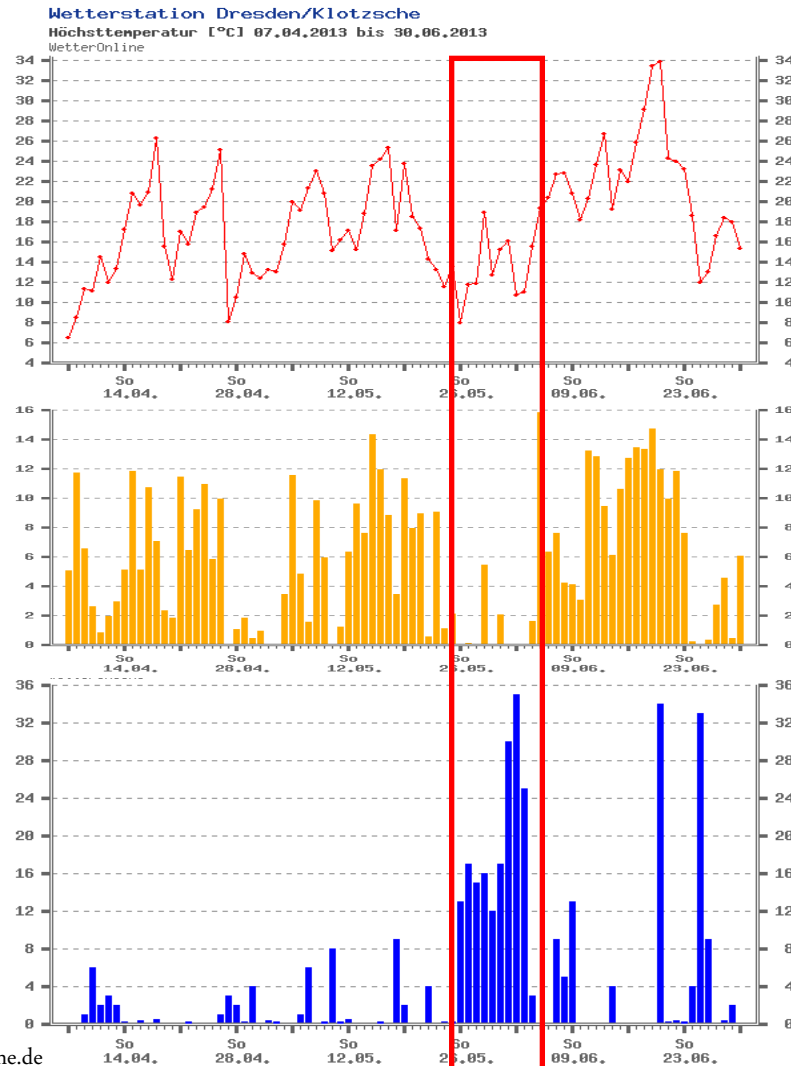
2018 (15 ausgeflogene JV)



Witterungsverhältnisse im Vergleich

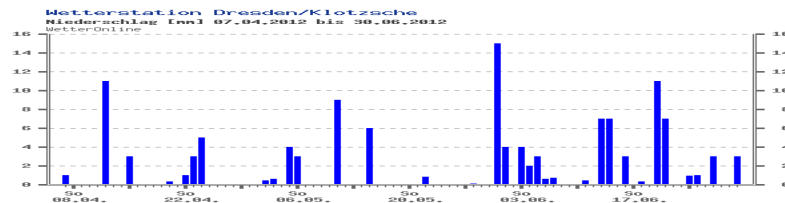
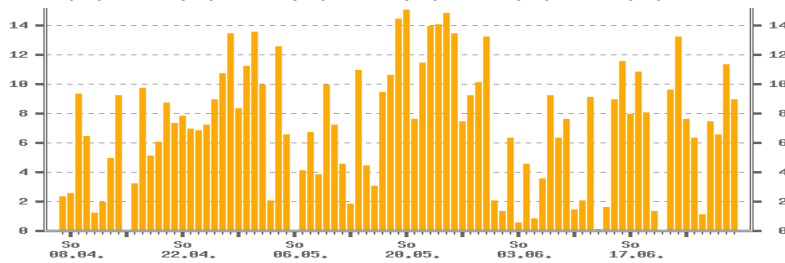
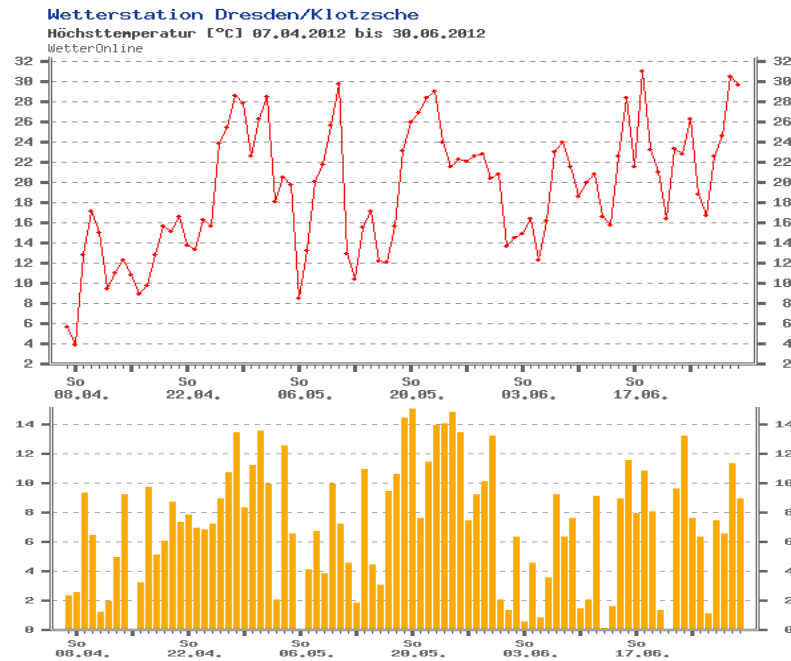
2013 (2 ausgeflogene JV)

2018 (15 ausgeflogene JV)



Witterungsverhältnisse im Vergleich

2012 (18 ausgeflogene JV)



2017 (18 ausgeflogene JV)

